

RAPPORT D'ACTIVITÉ

2021



Bienvenue
dans UN LIEU
pensé pour
VOUS



GARD

Rapport d'activité
Comité du GARD



Face au cancer, on est plus fort ensemble



Créée en 1918, la Ligue contre le cancer est une association loi 1901 reconnue d'utilité publique reposant sur la générosité du public et sur l'engagement de ses bénévoles et salariés formés grâce à une école de formation agréée pour répondre aux besoins des personnes concernées par le cancer. Notre fédération, composée de 103 Comités départementaux présents sur tout le territoire national, est apolitique et indépendante financièrement.

Le Comité du Gard s'engage pour la mise en place des 4 missions statutaires de la Ligue contre le cancer :

Chercher pour guérir : 1er financeur non-gouvernemental de la recherche en cancérologie

En initiant et finançant des projets de recherche, la Ligue suscite des avancées importantes dans le traitement et la qualité de vie des personnes malades. La recherche en oncologie que nous soutenons concerne différents pôles : la recherche fondamentale, la recherche clinique, la recherche épidémiologique et les sciences humaines et sociales.



Prévenir pour protéger : informer, sensibiliser, prévenir pour lutter efficacement contre le cancer

La Ligue communique, intervient régulièrement sur les bienfaits d'une hygiène de vie adaptée, sur les facteurs de risque et sur l'importance des programmes de dépistages organisés. Nous agissons pour le respect ou le renforcement des lois et des réglementations visant à interdire la diffusion de produits industriels nuisibles à la santé,



Accompagner pour aider : améliorer la qualité de vie des personnes malades et de leurs proches

Pour agir au plus près des personnes fragilisées par la maladie cancéreuse, nous instaurons un ensemble de services au plus proche du domicile, sur l'ensemble du département : soutien financier, accès au prêt, activité physique adaptée, aide psychologique, soin socio-esthétique, aide-ménagère...



Mobiliser la société : changer les mentalités face au cancer

La Ligue s'érige en porte-parole des personnes malades et de leurs proches et œuvre auprès des institutions et des entreprises afin de promouvoir les droits des patients et des usagers du système de santé.





LE COMITÉ DU GARD DE LA LIGUE CONTRE LE CANCER

L'organisation du Comité se fonde sur deux documents, les statuts et le règlement intérieur, et se compose de trois instances ayant chacune un rôle bien défini : l'assemblée générale, le conseil d'administration et le bureau. Pour se faire aider dans la gestion quotidienne de l'association, les administrateurs peuvent également faire appel à leurs membres ou décider de prendre du personnel salarié ou bénévole.

GOVERNANCE

Le Comité est dirigé par un Conseil d'administration départemental, composé de bénévoles élus par l'assemblée générale des adhérents-donateurs.

Membres du CONSEIL D'ADMINISTRATION :

Président: Pr Jean Paul BUREAU
Vice-Président : Pr Thierry LAVABRE BERTRAND
Vice-Président : Jean-Pierre RAPPEZ
Secrétaire Général : Dr André MATHIEU
Trésorier : Jean-Luc VICTOR
Commission sociale : Francine BOUCOIRAN
Aide aux malades : Dr Claude BARAL
Prévention : Annie VIDAL-PALETTI
Relation bénévoles : Marie-Christine DURIEU

Association «Europa Donna»: Françoise FABRE-ROUSSY
Association «Vivre Comme Avant»: Maïté SANCHEZ
Institut de Cancérologie du Gard CHU : Dr Françoise BONS
Institut de Cancérologie du Gard OncoGard: Dr Angélique CHAPELLE
Institut du Cancer de Montpellier : Pr Marc YCHOU
Ligue Nationale Contre le Cancer : Dominique FOULT
Maître Xavier DE LE HOYE
Geneviève BAVILLE
Gérard ALDEBERT

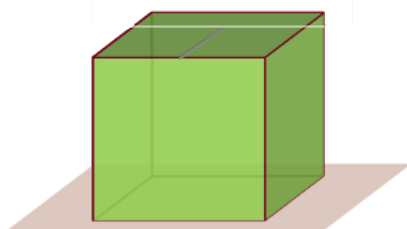
Bénévoles, services civiques stagiaires et permanents :

Accueil et Secrétariat permanent: Mireille ELTGES et Muriel VACHET
Comptabilité : Christophe GERPHAGNON
Prévention-Dépistage: Annie VIDAL-PALETTI, Audrey GROUSSET
Coordination et prévention : Ricardo DOMINGUES
Volontaires en Service Civique : Manon DEBREGEAS, Léa DOLLET et Clarisse BAYLE



CONTRIBUTIONS VOLONTAIRES LIÉES À LA GÉNÉROSITÉ DU PUBLIC

144 813,66 €



C'est grâce à l'implication de nos 154 bénévoles répartis sur l'ensemble du territoire, que le Comité est en mesure d'être autant présent et actif sur ses missions.

Leurs activités et les dons en nature (20 680€) sont valorisés à hauteur de 144 813,66€. Cela représente 7896,5 heures de bénévolat soit l'équivalent de 4,8 postes de salariés à temps plein.



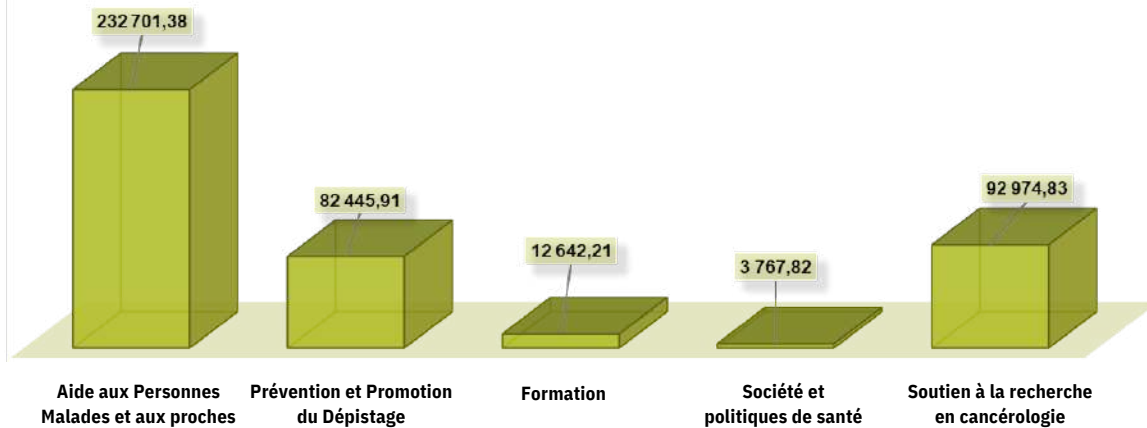
LE BUDGET DU COMITÉ DU GARD

La Ligue est sur tous les fronts de la maladie : elle initie et finance des projets de recherche, informe, sensibilise, participe à la prévention des risques de cancer, apporte des aides concrètes aux personnes malades et à leurs proches et œuvre auprès des institutions et des entreprises afin de promouvoir les droits des usagers du système de santé et l'éducation à la santé. Nos comptes sont vérifiés, validés par un commissaire aux comptes puis publiés au journal officiel pour que chacun puisse y avoir accès.

En 2021, 84 % des ressources du Comité sont issues de la générosité du public. Ces ressources sont très aléatoires en fonction des années. Cette année, le Comité a stabilisé ses dépenses pour faire face à la crise. Cette rigueur budgétaire se traduit par un excédent de + 6 468,56 €.

Le Comité du Gard poursuit ses engagements en continuant à faire de l'aide aux personnes malades une priorité avec un budget de 232 701,38 € pour l'année 2021 soit une augmentation de 25% par rapport à 2020.

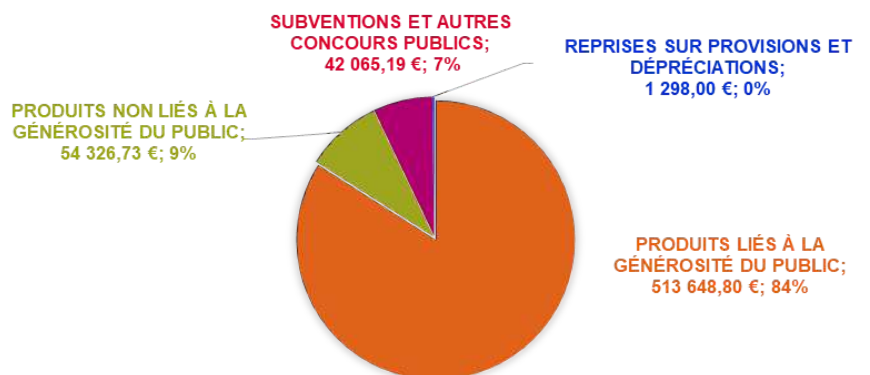
FINANCEMENT DES MISSIONS SOCIALES 2021



Le budget réservé aux missions sociales représente 70% du budget total.

RESSOURCES DU COMITÉ

Cette année, contrairement à 2020, le Comité a pu compter sur de généreux legs (135 121,49 € soit 22,1%) pour compléter le budget annuel.





TOUS LIGUÉS CONTRE LE CANCER

RESSOURCES HUMAINES

Le Comité compte :

6 salariés soit 4.25 Equivalents Temps Plein (ETP)

En 2021 le Comité a accueilli une nouvelle collaboratrice à temps plein ,

3 volontaires en service civique actifs en 2021

154 bénévoles dans l'ensemble des 21 Espaces Ligue (Délégations et Points d'Information) du Comité du Gard, ce qui représente plus de 7896,5 heures de bénévolat sur l'année 2021.

Leur activité consiste essentiellement à accueillir, orienter, accompagner les personnes malades et leurs proches. Des bénévoles spécifiquement formés animent des actions de prévention et d'autres représentent les usagers dans les différents lieux de soin du département.

NOMBRE d'ADHERENTS

Au 31 décembre 2021, le Comité comptait 3337 adhérents.

Le statut d'adhérent est réservé aux personnes ayant fait un don minimum de 8€. Grâce à l'engagement de chacun, et notamment des bénévoles majoritairement devenus adhérents, le Comité a pu cette année endiguer la baisse du nombre d'adhérents et même accueillir 93 nouveaux adhérents.

FORMATIONS

Le Comité du Gard dans son ambition de former des personnels compétents, qui interviendront au plus près des malades ou en prévention avec des jeunes et des adultes, poursuit la mise en place de formations régulières avec l'école de formation de la Ligue contre le cancer. L'école de formation impose un niveau élevé de qualité, adapté aux besoins et attentes des équipes. Le Comité a mis en place un parcours de formation minimum obligatoire pour chaque bénévole, en fonction de sa mission au sein de l'association.

En 2021, les équipes du Comité ont participé à plusieurs formations en présentiel et en distanciel :

- Connaissance de la maladie cancéreuse
- Relation personne malade et bénévole
- Education pour la santé
- Dépistages des cancers
- Gestion des conflits
- Connaissance de la Ligue
- Accueillir les malades de cancer
- Animer des groupes à la Ligue
- Visiter à la Ligue





ENGAGEMENT DU COMITÉ POUR LE RECYCLAGE

Depuis plus de 20 ans, la Ligue contre le cancer récupère des radiographies argentiques, en particulier dans le département du Gard. Notre démarche est double, à la fois solidaire puisque permettant de participer au financement de nos missions sociales : le financement de la recherche contre le cancer, le soutien aux personnes malades et la prévention.

C'est aussi une démarche écologique par le recyclage et la réduction des déchets qu'il induit, et également, cela est important de le signaler, par le choix de l'entreprise qui est la seule entreprise française qui traite les radiographies argentiques en France, qui plus est, selon une méthode qui n'entraîne aucun rejet dans les égouts.

Des points de collecte nombreux sur le département, en particulier dans les cabinets de radiologie, un grand nombre de pharmacies, certaines mairies et autres structures partenaires.



Notre Comité poursuit son engagement pour le recyclage en récupérant les vieux téléphones. Après récupération, nous les remettons à une entreprise locale pour le formatage, la réparation quand c'est possible ou la destruction quand ils sont trop abimés.

En partenariat avec les communautés de communes et les agglomérations, nous promovons le tri des déchets en verre. Ainsi dans les communes partenaires, lorsque vous déposez vos bouteilles dans le conteneur, vous participez au financement de nos missions sociales.



En 2021, l'ensemble du recyclage a permis de récolter 36 475,10 €. Chacun peut faire un geste pour la planète et pour la Ligue.



SOUTENIR LA RECHERCHE

Le budget global consenti par la Ligue pour le soutien à la recherche concerne deux grands types d'actions :

- des actions nationales, regroupant des subventions et des allocations de recherche, accordées dans le cadre d'appels à projets nationaux et de plusieurs partenariats.
- des actions régionales reposant sur l'attribution de subventions accordées dans le cadre d'un appel d'offres régional et gérées par les Comités départementaux.

Ces deux actions sont complémentaires et permettent de financer une recherche diversifiée pour augmenter les chances de guérison des cancers.



En 2021, La mission "soutien à la recherche régionale et nationale" représente un budget global de 92 974,83€.

Le Comité a directement financé les recherches suivantes :

- «Role of dynamic acetylation of TopBP1 clusters on DNA double-strand breaks repair outcome»
- «Recherche de nouvelles cibles thérapeutiques dans les voies de signalisation associées aux protéines KRAS muté, Syk et PTPN13 dans l'adénocarcinome du poumon»
- «Réplication d'ADN dérégulée et le cancer : rôles d'oncoprotéines HPV16-E7 et du module pRb»
- «Les condensines : d'un rôle structural au contrôle de la stabilité génétique»

Le Comité a aussi soutenu le programme initié et développé par la Ligue Nationale Contre le Cancer, qui vise à adapter la prise en charge thérapeutique et psychologique aux spécificités des jeunes patients. Depuis 2015, ce thème a été élargi à l'enfance afin de renforcer le soutien à des projets portant sur l'étude des cancers pédiatriques de mauvais pronostic ou réfractaires aux traitements, sur les séquelles engendrées à moyen ou long terme par les traitements existants et sur les facteurs de prédisposition à la survenue d'un ou plusieurs cancers dans le jeune âge.



AIDE AUX PERSONNES MALADES ET AUX PROCHES

LES COUSSINS COEUR

Ce coussin est destiné aux femmes et aux hommes opérés d'un cancer du sein, et plus spécialement à ceux ayant subi un curage axillaire. Il est utile et peut être utilisé :

- pour améliorer le confort en cas de lymphœdème
- après une utilisation prolongée du bras opéré
- durant les moments de repos,

Cette année pour renouveler notre stock de coussins Cœur nous avons fait appel à la générosité des Gardois et à leur savoir-faire. Nous avons ainsi récupéré plus de 84 coussins.

Depuis des années, le Comité du Gard donne gratuitement aux personnes malades qui en font la demande des coussins Cœur.

En 2021 nous avons offert 48 coussins aux personnes malades.



DON DE PROTHESES CAPILLAIRES, FOULARDS ET TURBANS



L'un des effets secondaires possible de la chimiothérapie est la chute des cheveux et la fragilisation du système pileux... C'est pourquoi le Comité du Gard collecte les prothèses capillaires, foulards et turbans que les malades n'utilisent plus.

Ces dons sont redistribués gratuitement après reconditionnement, auprès des personnes malades n'ayant pas les moyens financiers d'en acquérir une neuve et pour toute autre raison.

Grâce à la sollicitation des pouvoirs publics par la Ligue Contre le Cancer, les personnes qui ont perdu leurs cheveux en raison d'une maladie ou du traitement de cette maladie (une chimiothérapie notamment) peuvent bénéficier d'une prise en charge allant jusqu'à 100 % de leur perruque soit 350€ ou des accessoires.

Nous disposons d'un stock de 50 perruques reconditionnées, foulards et turbans disponibles gratuitement pour les personnes malades.



AIDE AUX PERSONNES MALADES ET AUX PROCHES

Parce que la maladie cancéreuse a des retentissements physiques, psychologiques, économiques et sociaux, le Comité de la Ligue contre le cancer, engagé quotidiennement, propose des services adaptés aux personnes malades et à leurs proches. Cet accompagnement vise à améliorer la prise en charge personnalisée et la qualité de vie pendant et après la maladie.

LES AIDES FINANCIERES



La commission sociale attribue des secours financiers aux personnes économiquement fragilisées par la maladie, de façon ponctuelle et complémentaire aux dispositifs légaux. Pour effectuer une demande d'aide, la personne ou son entourage prend contact avec un travailleur social qui va l'accompagner à l'élaboration du dossier et qui le transmettra directement au Comité par voie postale.

Pour l'année 2021, le montant des aides financières attribuées s'élève à 32 177€. Sur 159 dossiers déposés, nous avons pu en aider 129. Malheureusement, une trentaine de dossiers ont été rejetés ou ajournés car ils étaient soit incomplets soit la demande n'était pas liée à la maladie cancéreuse. Nous attribuons en médiane des aides de 250€ par dossier.

LE DISPOSITIF D'AIDE AU RETOUR A DOMICILE

Il a pour but de faciliter les activités de la vie courante des personnes malades (l'aide à la toilette et à l'habillage, la préparation des repas, l'entretien du logement, l'aide aux déplacements...) grâce à l'intervention d'une auxiliaire de vie sociale. Pour effectuer une demande d'aide, la personne ou son entourage peut s'adresser directement au Comité ou à un travailleur social.

Pour l'année 2021, le montant des aides attribuées s'élève à 18 725 € pour 95 dossiers accordés. Le nombre de dossiers reste stable et montre un réel besoin des personnes malades et de leurs proches

AIDE AUX PERSONNES MALADES ET AUX PROCHES



Parce que la prise en charge d'un cancer ne s'arrête pas au traitement de la seule maladie, le Comité du Gard met en place des soins de support dans les différents Espaces Ligue du département.

Les soins de support désignent l'ensemble des soins qui prennent en charge les conséquences, pour le malade, d'un cancer et de ses traitements : douleurs, troubles alimentaires, problèmes sociaux, psychologiques... Les soins de support sont proposés dès le début de la prise en charge, pendant et après les traitements. Ils permettent de diminuer les effets secondaires des traitements et les effets de la maladie, mais aussi d'assurer la meilleure qualité de vie possible aux patients et à leurs proches, sur le plan physique, psychologique et social, en prenant en compte la diversité de leurs besoins, et ce, quels que soient leurs lieux de soins.

LES ESPACES LIGUE

Nos 21 Espaces Ligue (Délégations et Points d'information) sont des espaces animés par des bénévoles formés, qui accueillent les personnes malades et leurs proches. Les délégations offrent en complément, aux personnes touchées par la maladie des soins de support divers. Nous ouvrons aussi le soutien psychologique aux aidants.



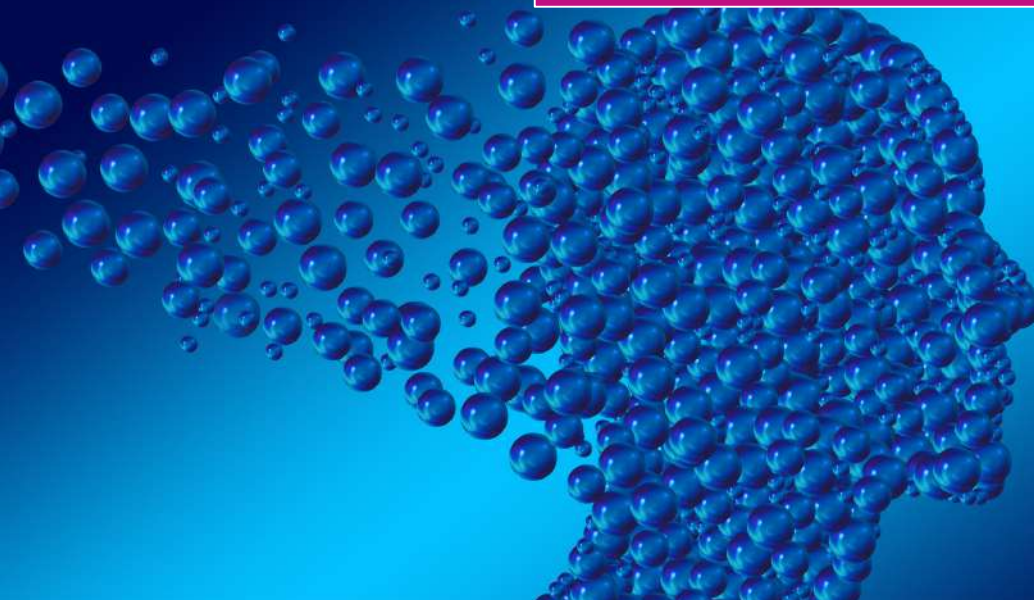
En 2021, plus de 4375 actes ont été réalisés par nos différents intervenants en soins supports, sur le département. Soit une augmentation de 10%, alors même qu'une majorité de nos Espaces Ligue ont du limiter leur activité à cause de la pandémie.

Nous avons accompagné 563 personnes ; cela représente une augmentation importante de 29% par rapport au nombre de personnes aidées en 2020. Encore seulement 10% sont des hommes.

Le Comité propose une écoute, une orientation et des séances de soutien psychologique pour les aidants. 36 aidants ont bénéficié de notre accompagnement.

IMPACT DE LA COVID SUR LES ACTIVITÉS

Nos activités ont été adaptées pour certaines : des séances en visio ont été mises en place pendant les mois où l'épidémie était plus présente, et nous avons continué en présentiel sur d'autres activités/et mois de l'année.



ACCOMPAGNEMENT EN SOINS DE SUPPORT, SOUTIEN MORAL ET BIEN-ÊTRE

SOUTIEN PSYCHOLOGIQUE

Les traitements contre le cancer chamboulent la vie personnelle, sociale, professionnelle, familiale, au point de modifier la perception de soi-même et de se sentir perdu. Il est légitime d'en être perturbé, important de l'identifier, et essentiel de l'accepter. Ces événements peuvent affecter le moral. C'est souvent difficile à supporter, mais tout à fait compréhensible.

Le soutien psychologique permet de mieux vivre ce bouleversement et de continuer à se sentir une personne à part entière. Il libère la parole, facilite la communication avec son entourage et le retour à la vie sociale et professionnelle.

Parler de ses difficultés, ses craintes, ses angoisses, permet de faire le point sur ses capacités à avancer avec la maladie, de faire les choix utiles pendant et après les traitements. Partager ses doutes, ses interrogations, permet souvent de mieux se situer.

Groupes de parole

Les psychologues intervenant pour le Comité ont mis en place 29 groupes de paroles en 2021 auxquels 54 participants ont pris part sur l'année.

Soutien psychologique individuel

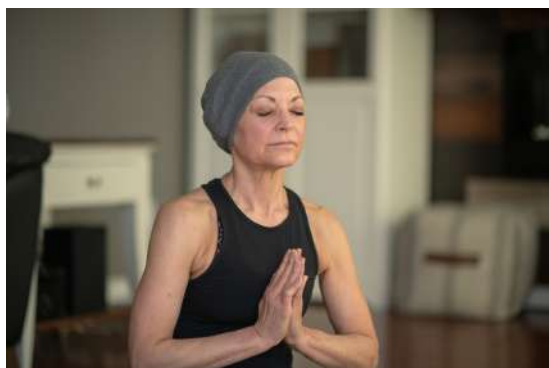
236 actes réalisés auprès de 68 malades et/ou aidants par nos psychologues en 2021, soit une augmentation de 40%, alors même qu'en 2020 ces soins de support avait déjà augmenté de 20%.





AIDE AUX PERSONNES MALADES ET AUX PROCHES

L'ACTIVITE PHYSIQUE ADAPTEE (APA) et Gym Douce, Yoga, Qi Gong, aqua gym, marche nordique, etc.



Il est maintenant bien démontré que l'activité physique adaptée joue sur la qualité de vie, la tolérance aux traitements, en particulier face à la fatigue et sur le risque de récurrence dans des localisations tumorales parmi les plus fréquentes. Un référentiel existe au niveau de l'AFSOS. Le Comité a mis à disposition des patients des lieux et des professionnels pour qu'ils bénéficient de ces soins de support complémentaires efficaces.

En 2021, plus de 2478 actes d'Activités Physiques Adaptées ont été mis en place dans les différentes délégations du Comité. Malgré le contexte épidémique, nous avons maintenu nos activités tout au long de l'année grâce à des séances en visio et/ou en extérieur. Cette adaptation constante a permis à 274 participants de rester actifs sur 394 séances dans le département.

ESPACE DÉTENTE ESTHÉTIQUE, IMAGE DE SOI

Les traitements contre le cancer ont un impact sur le corps et sur la peau. Ces conséquences sont très variables selon les traitements et les individus. Les effets sont plus ou moins durables. Les équipes médicales ont constaté que ces soins possèdent également des bénéfices physiologiques : baisse de l'hypertension et de la tension musculaire, détente générale, réduction des états nauséux, meilleure acceptation des traitements et surtout, ils redonnent le sourire. L'entretien de son image est donc un atout essentiel dans les relations sociales et professionnelles qui, elles aussi, sont compliquées par la maladie.



Tout au long de l'année, nos intervenants ont réalisé 63 actes de soins esthétiques et auprès de 45 femmes et hommes. Une activité malgré tout impactée par les restrictions sanitaires encore en 2021.





AIDE AUX PERSONNES MALADES ET AUX PROCHES

REFLEXOLOGIE PLANTAIRE

Développée en Chine depuis plus de 5000 ans, la réflexologie associe massage des pieds et pression sur les zones réflexes plantaires, siège de plus de 7200 terminaisons nerveuses. Elle a comme ambition d'obtenir une autorégulation du corps, détente et relaxation, ainsi que l'amélioration de certains symptômes fonctionnels.

En 2021, 95 séances de relaxation ont été réalisées pour 60 patients dans les délégations du Comité. Cette activité a largement encore été impactée par la crise sanitaire.



SOPHROLOGIE



La sophrologie est utilisée en tant que soin de support pour les femmes et les hommes touchés par un cancer, notamment pour amoindrir la fatigue, les douleurs et l'anxiété induites par la maladie et les traitements.

La sophrologie est un ensemble de techniques qui permettent aux personnes malades de prendre conscience de leurs ressources, de les mobiliser et de les renforcer, afin de se sentir acteur de la gestion des troubles occasionnés par les traitements.

En 2021, nos intervenants ont animé 279 séances de sophrologie pour 156 participants dans les 12 délégations du Comité.

En 2021, les différents soins de support « techniques de relaxation » (réflexologie et sophrologie) ont regroupé 213 participants sur le département, en présentiel dans nos salles en début d'année, en visio mais aussi en extérieur au milieu de la nature.



AIDE AUX PERSONNES MALADES ET AUX PROCHES



ATELIER ALIMENTATION

Plusieurs facteurs peuvent altérer l'état nutritionnel des personnes atteintes de cancer. La maladie elle-même : 30% à 50% des malades sont amaigri(e)s par une perte d'appétit, la fatigue, des troubles métaboliques ou des difficultés à s'alimenter, le stress lié à la maladie, des troubles digestifs liés aux traitements.

Or, il est important qu'une personne atteinte de cancer se nourrisse de manière adaptée et suffisante : par exemple, la dénutrition affaiblit l'organisme et diminue l'efficacité des traitements. C'est pourquoi, depuis septembre 2021, le Comité du Gard propose des ateliers alimentation au sein de différentes délégations.

Sous forme interactive, les participants s'approprient ces ateliers tout en développant leurs connaissances sur l'équilibre alimentaire, la lecture des étiquettes alimentaires, l'adaptation des effets secondaires du cancer et de ses traitements, et la cuisine.

Ces ateliers ont permis d'accompagner 15 personnes en 2021 sur Nîmes et Alès entre septembre et décembre.

ART THÉRAPIE ET ATELIERS CRÉATIFS

L'art-thérapie repose sur l'idée que les arts créatifs peuvent avoir un effet sur la santé. Elle peut permettre à une personne d'exprimer des inquiétudes non verbalisées ou inconscientes relatives à sa maladie et à sa vie.

Ces ateliers ponctuels ont permis de proposer 209 actes tout au long de l'année.





ACTIONS TRANSVERSALES

LE PROJET LIG'ENTREPRISES

« Lig' Entreprises » comporte une proposition de services à destination des entreprises répondant à deux objectifs: favoriser la prévention d'une part et favoriser le retour et le maintien dans l'emploi des salariés ayant un cancer, d'autre part.

En 2021, nous avons rencontré et mis en place des actions avec 4 entreprises du Gard dans le cadre de l'axe « conférence de sensibilisation » et « prévention dépistage ».



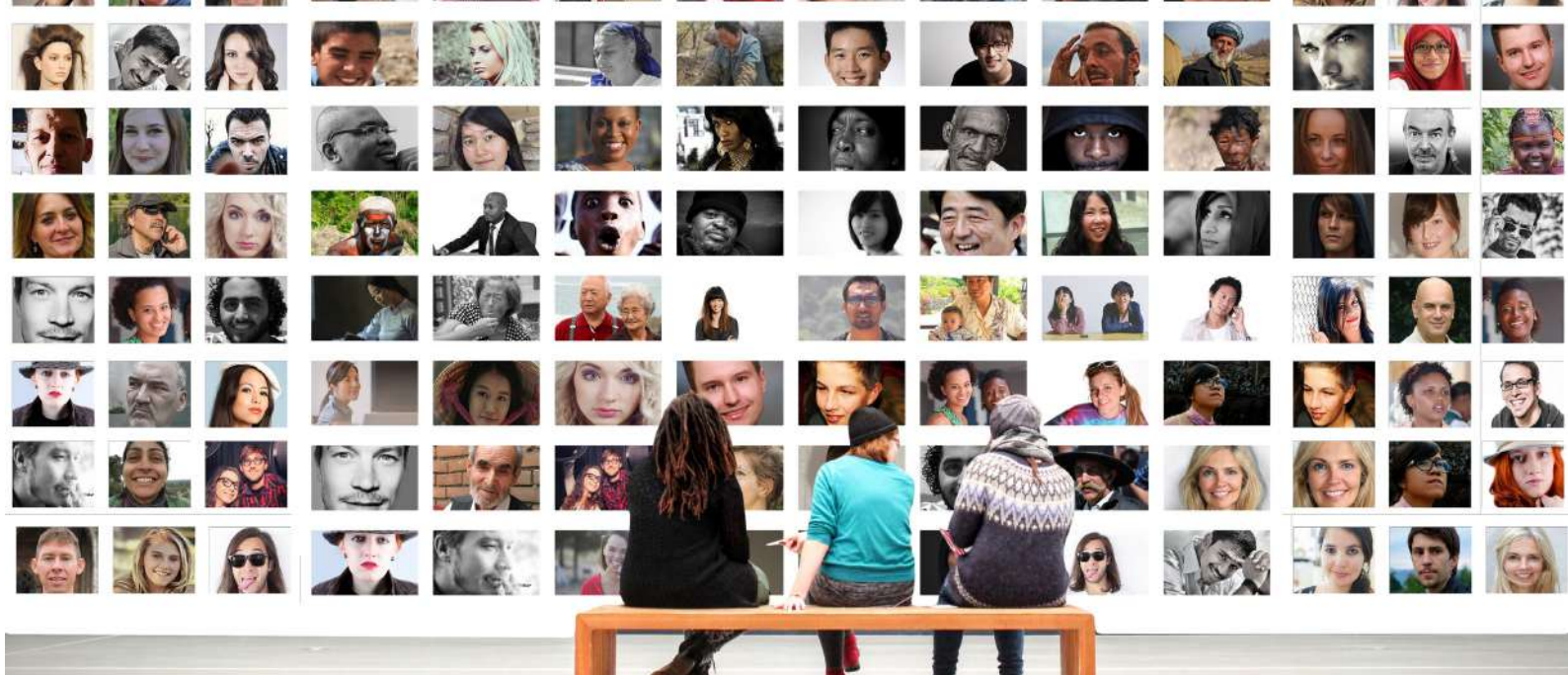
ACCOMPAGNEMENT AU RETOUR A L'EMPLOI

LES COMITES DU GARD ET DE L'HERAULT PARTENAIRES D'UN PROJET AMBITIEUX soutenus par AG2R

La Ligue contre le cancer poursuit son engagement auprès des personnes malades avec un accompagnement pluridisciplinaire personnalisé de 12h pour l'aide au retour à l'emploi.

En 2021, 14 dossiers ont été initiés, alors même que la communication était compliquée à cette période et que les contraintes sanitaires nous imposaient des rendez-vous en distanciel.





SOCIÉTÉ ET POLITIQUES DE SANTÉ

LE PLAIDOYER POUR LA DÉFENSE DES USAGERS

A travers ses différentes représentations dans des instances ou groupes de travail nationaux, les comités franciliens ont contribué à la mise en œuvre du Plan cancer 3, notamment à travers les actions dont la Ligue est pilote ou co-pilote :

- Action 5.4 : associer les patients et leurs représentants aux essais cliniques et dans le parcours permettant l'accès à ces recherches ;
- Action 7.15 : soutenir des expériences de « patients ressources » bénévoles et évaluer l'apport et les conditions de leur participation à l'accompagnement des personnes atteintes de cancer ;
- La publication du rapport de l'observatoire sociétal des cancers ;
- L'instauration d'un droit à l'oubli et le suivi de l'évolution nécessaire de la convention AERAS (s'assurer et emprunter avec un risque aggravé de santé)

Enfin, grâce aux procédures de concertation préalables aux délibérations des parlementaires, nous avons tenté d'infléchir ou de défendre, certaines dispositions inscrites dans la nouvelle loi de modernisation de notre système de santé : la mise en place d'un « parcours éducatif en santé », les aires de jeux sans tabac, le paquet neutre, les parcours de santé, la prescription d'activité physique...

LA REPRÉSENTATION DES USAGERS

Le Comité du Gard compte 10 représentants des usagers dans 12 établissements.

CHRU Caremeau - Hôpital Privé Les Franciscaines - Polyclinique Kenvall (site Kennedy et site Valdegour) - Polyclinique Grand Sud - HAD 3G Santé - Clinique BONNEFON - CH Pont St Esprit - CH Bagnols Sur Cèze - CH Pontails - CH Le VIGAN - CRCI

LA LIGUE CONTRE LE CANCER ET LE MINISTÈRE DE L'ÉDUCATION NATIONALE LANCENT UN NOUVEAU SITE DE PRÉVENTION & POUR LES JEUNES LES ENSEIGNANTS



INFORMATION-PRÉVENTION-DÉPISTAGE

Lig'up est un site de prévention et d'éducation à la santé créé pour les jeunes et pour la communauté éducative. Lig'up souhaite aider ses lecteurs à devenir acteurs et responsables de leur santé et de leur environnement, en leur permettant de comprendre les enjeux qui en résultent à partir d'exemples et de situations rencontrées dans la vie quotidienne.

La plateforme FAMILLE

S'adresse directement aux parents, aux enfants et adolescents et leur propose des contenus « forme et bien-être » qu'ils apprécient particulièrement : vidéos, bandes dessinées, jeux interactifs, articles, infographies, ainsi que le magazine Clap'santé. Basé sur le principe d'un site ressource consultable à partir d'un moteur de recherche.

La plateforme COMMUNAUTÉ ÉDUCATIVE

S'adresse aux enseignants, personnels de santé des établissements scolaires, parents, professionnels du périscolaire etc., et leur propose en complémentarité des contenus « junior », des ressources utiles à la préparation de séances ou de temps d'éducation à la santé.

Ces ressources pédagogiques viennent notamment renforcer la mise en œuvre du parcours éducatif de santé. Le site a été réalisé dans le cadre de la convention de partenariat entre la Ligue contre le Cancer et le Ministère de l'éducation nationale (Plan cancer 3 - mesure 11.11).

Le Comité du Gard, par sa présence aux différents groupes de travail nationaux, a participé activement à la construction et à l'évolution de cet outil.





INFORMATION-PRÉVENTION-DÉPISTAGE

En intervenant pour la réduction des facteurs de risque et la promotion des facteurs de protection des cancers, en participant à l'éducation des populations, les plus jeunes en particulier, la Ligue permet à chacun de mieux se protéger en faisant évoluer ses comportements et d'empêcher ainsi l'apparition des maladies évitables.

Chaque trimestre, Clap'santé, le magazine de prévention santé pour les jeunes édité par la Ligue, présente des actus santé, des reportages sur des actions de terrain, des informations et des zooms sur la prévention des cancers, des articles sur l'alimentation, l'activité physique, le tabagisme ou encore le soleil.... Sans oublier des jeux et bandes dessinées, des fiches pratiques détachables pour la vie de tous les jours. L'intérêt de cet outil pédagogique est qu'il puisse être utilisé par les équipes éducatives pour approfondir les thématiques de santé, intégrées dans les programmes scolaires ou avec les familles pour prendre le temps d'échanger sur la santé.



En 2021, le Comité compte 92 établissements abonnés et 7432 magazines Clap'santé diffusés.

LE DEFI DE CRÉATIONS ARTISTIQUES

Proposé aux classes de maternelle et du primaire, ce concours cherche à sensibiliser les élèves à l'adoption de comportements favorables à la santé. Différents thèmes sont proposés : l'équilibre alimentaire, la prévention du risque solaire, la prévention du tabagisme, les écrans, les microbes...

Le Comité organisait le concours scolaire pour la 15ème année. 230 élèves y ont participé et ont réalisé des œuvres collectives (sculpture, affiche, tableau, jeux...). Tous les enfants ayant participé ont reçu en cadeau un jeu pédagogique « cache-cache soleil».





INFORMATION-PRÉVENTION-DÉPISTAGE

EXPLO SANTÉ, UN PROJET D'ÉDUCATION A LA SANTÉ

Ce programme permet d'aborder la santé sous un regard global, essentiel pour l'enfant. La démarche éducative du projet priorise les méthodes participatives associant l'élève et son entourage afin de le rendre acteur de ses apprentissages et auteur de ses savoirs dans son milieu de vie. Chaque enfant dispose d'un carnet de bord comprenant une mission à réaliser avec ses proches pour créer un lien entre famille et école autour du concept de prévention, santé et bien-être. Une question directement dédiée aux parents nous permet d'intégrer leurs savoirs aux activités réalisées en classe.

Le programme propose par année scolaire, un module de 2 séances de 1h30 chacune. Il fonctionne de manière optimale lorsqu'il est suivi sur les 3 niveaux. Chaque module inclut une évaluation à l'intention des enfants, des familles et des enseignants.



En 2021, 14 classes ont participé au projet Explo Santé sur le département.

PRÉVENTION SOLAIRE DANS LE DÉPARTEMENT



A travers une démarche participative, l'objectif du projet est, dans un premier temps, de sensibiliser le grand public (enfants, adolescents, parents...) aux risques liés à l'exposition au soleil et de l'informer sur les moyens de se protéger.

En 2021, nous avons réalisé 7 actions de prévention solaire sur différents sites tels que le Pont du Gard, des ALSH sur Uzès et Saint Alexandre, et le centre socioculturel à Marguerittes.

Puis nous agissons dans un autre temps en formant les professionnels (animation, jeunesse, etc.) sur les risques solaires.



INFORMATION-PRÉVENTION-DÉPISTAGE

LE VELO SMOOTHIE



Le vélo smoothie est un outil ludique qui permet d'aborder la prévention alimentaire à travers un regard multiple, manger, mixer, bouger.

Les jeunes peuvent ainsi découvrir plusieurs notions, telles que l'activité physique, l'alimentation, la production d'énergie, les actions collaboratives, le développement de compétences psychosociales, etc.

Nous associons toujours cet outil avec d'autres pour en faire un projet solide à mettre en place dans les établissements.

En 2021, plus de 400 jeunes et adultes ont pédalé pour mixer leurs smoothies.

SELF-E, LA CANTINE VIRTUELLE

Self-e est un projet de cantine virtuelle, ludique, de sensibilisation à l'équilibre alimentaire, adaptée à tout public.

En première partie, les participants choisissent leur repas parmi un choix varié. Ensuite les participants répondent, en groupe, à différents mini-jeux sur l'alimentation et l'environnement, et ont à disposition les recommandations nutritionnelles. Pour finir, les participants choisissent à nouveau leur repas en fonction des nouvelles connaissances apprises.



En 2021, 3 classes de collégiens ont pu être sensibilisés à l'outil et à ces thématiques.



INFORMATION-PRÉVENTION-DÉPISTAGE

L'éducation par des pairs est une alternative ou un complément aux stratégies d'éducation à la santé traditionnelles. L'impact des pairs peut parfois être plus mobilisateur à certaines étapes de la vie, notamment au moment de l'adolescence. Cette approche permet de donner de l'information et de mettre en avant les bons comportements et valeurs.

TOUR DU MONDE A VELO EN COLLEGE



Dans le cadre d'un projet développé par l'équipe prévention du Comité du Gard en 2020, nous avons mobilisé 3 collèges dans le département: l'institution Bellevue à Alès, le Collège Marceau Lapierre et le Collège Florian. En raison de la pandémie, les établissements n'avaient pas pu aboutir ce tour du monde à vélo en 2020 avec plus de 28 000 Km parcourus. Nous avons continué ce défi 2020 en y intégrant une prolongation sur 2021 avec le collège Marceau Lapierre.

Ainsi les deux premiers objectifs pour remporter le challenge sont de réaliser un tour du monde (40 000 km) avec les vélos avant le 31 mai 2021 et d'impliquer le plus de personnes possible (élèves, équipes pédagogiques et familles). Le troisième objectif pour les jeunes sera d'imaginer et de rédiger un projet portant sur le thème de la santé.

**Projet rempli avec succès ! Le collège Marceau Lapierre a reçu un don du Comité de 1000€ pour les aider à concrétiser leur projet de jardin potager dans la cour de l'établissement et dans la mise en place d'arbres à insectes et à oiseaux.
Un impact réel sur les élèves même après la fin du projet**



INFORMATION-PRÉVENTION-DÉPISTAGE

ESCAPES GAME POUR ABORDER TABAC ET ALCOOL

En promotion de la santé, le développement d'un nouveau projet passe par une démarche créative. Le Comité du Gard a créé en 2019 un nouvel outil pour aborder les risques liés au tabagisme nommé «Heathscape», sur la base d'un Escape Game sur la santé, un jeu d'évasion très en vogue où l'objectif des joueurs est de résoudre les énigmes, sauver le monde. Ce premier dispositif a été complété pendant le confinement par un deuxième outil.

L'objectif de ces outils interactifs et éducatifs est d'aborder les conséquences du tabac et de l'alcool, à la fois sur la santé mais aussi sur l'environnement sans «s'en rendre compte» c'est-à-dire que seule la résolution de l'ensemble des énigmes permet de deviner le thème principal à la fin du jeu. Tout au long des activités, les participants doivent enquêter sur les différentes conséquences du Tabac pour le premier escape Game et de l'alcool pour le deuxième.

Ces deux outils ont reçu le soutien de la Ligue nationale contre le cancer et des autres comités. Grâce à cette valorisation, nous avons pu financer le travail d'un illustrateur pour finaliser les documents.

En 2021, cette activité a pu être réalisée auprès de 5 869 collégiens, lycéens mais aussi dans le cadre des ateliers santé menés avec les participants de la garantie jeunes et des adultes en entreprise. Nous avons aussi animé des sessions de formation à l'utilisation des outils pour d'autres comités ou partenaires.



INFORMATION-PRÉVENTION-DÉPISTAGE

CAHIER DE VACANCES

Ce cahier de vacances a été pensé et développé en lien avec le programme des enseignements du cycle 3 (CM1, CM2, 6ème.) Les compétences et connaissances initiées ou renforcées par ce livret sont mises en relation avec le programme scolaire autour notamment de 4 objectifs pour permettre aux enfants de :

1. Mieux comprendre le fonctionnement de leur corps et agir sur les facteurs de risques modifiables du cancer
2. Réfléchir à la santé sous forme de jeux et d'expériences ludiques,
3. Exercer leur esprit critique, faire preuve de réflexion et de discernement,
4. Devenir acteur de leur santé en lien avec leur entourage.

Grâce à 7 thématiques (Soleil, Alimentation, Écrans, Environnement, Addiction, Activité Physique, Microbes), les enfants seront invités au travers d'activités ludiques et instructives à s'interroger sur leur santé et à trouver des repères pour adopter des comportements favorables à leur santé.

En 2021, nous avons diffusé à 250 élèves le cahier de vacances aux élèves de CM1 et de CM2 avant même la fermeture des écoles.

RALLYE SANTÉ

Le Comité continue ses interventions tous les mois au sein de la Garantie jeune de Beaucaire.

A travers le rallye santé, l'équipe prévention échange avec les jeunes en situation de vulnérabilité et/ou en recherche d'emploi, sur les thématiques de tabac, d'alcool, d'alimentation, de comportements en soirées et de Papilloma Virus Humain (HPV).

Au total, 114 jeunes ont eu accès à cet outil en 2021.





INFORMATION-PRÉVENTION-DÉPISTAGE

Fort de son implantation et implication dans le département Gardois, le Comité du Gard peut mettre en place un nouveau projet qui permet de sensibiliser les élèves du département aux différents facteurs de risques tout au long de l'année.



PRÉVENTION DES ÉCRANS

Suite à une forte demande des établissements scolaires et de l'augmentation de la sédentarité à cause des différents confinements, en 2021, l'équipe prévention a créé un outil de prévention des écrans. L'occasion à travers cet outil d'échanger de façon interactive sur ces différents supports, ces modes d'utilisations et sur ces risques.

La première année de cet outil a été un réel succès avec près de 3 174 enfants sensibilisés sur le territoire Gardois.

Cet outil étant ouvert aux jeunes allant du CP au CM2, notre équipe souhaiterait bientôt le développer pour intervenir dans les collèges.





INFORMATION-PRÉVENTION-DÉPISTAGE

LE MOI[S] SANS TABAC

Le mois sans tabac est un défi collectif qui propose à tous les fumeurs pendant le mois de novembre d'arrêter de fumer. Cette action est réalisée sur un mois car des études ont montré que les chances d'arrêter de fumer étaient multipliées par cinq.

Pendant cette action plusieurs outils sont mis à disposition. Un kit « moi(s) sans tabac » qui est composé d'un livret « Je me prépare », un agenda de 30 jours pour arrêter de fumer, la carte « Le stress ne passera pas par moi », le sticker « Je retrouve la forme, pas les formes », une roue pour calculer les économies réalisées et un badge « Moi(s) sans tabac ».

En 2021 nous avons formé 15 intervenants aux actions mois sans tabac. 14 532 personnes ont été sensibilisées sur nos actions et dans les publications sur les réseaux sociaux et site.

Le Comité du Gard en partenariat avec la CPAM, ont organisé de multiples actions de proximité :

- groupes d'entraide pour accompagner les personnes dans l'arrêt.
- séances de soutien individuel pour accompagner les personnes dans l'arrêt du tabac

En 2021, nous avons pu organiser des séances de groupes d'entraide pour 58 personnes en présentiel et 51 entretiens d'aide à l'arrêt individuels en présentiel ou visio ont été menés.

RÉPUBLIQUE FRANÇAISE
 Santé publique France
LA LIGUE
 CONTRE LE CANCER
 GARD
Ici on soutient tous ceux qui ont décidé d'arrêter de fumer
 La ligue vous propose des entretiens d'aide à l'arrêt du tabac en visio sur l'ensemble du département.
 Réservez votre créneau avec nos tabacologues dès maintenant sur :
www.ligue-cancer.net/cd30
 ou en scannant le Qr Code
 L'appel, le site, et le 3989
 tabac info service
 3989



INFORMATION-PRÉVENTION-DÉPISTAGE

Le Comité du Gard de la Ligue contre le cancer s'allie avec les communes du département pour développer les PLAGES et ESPACES SANS TABAC

Fort de son expérience de 2017 avec la ville de Nîmes, le Comité du Gard poursuit le développement des espaces sans tabac sur le reste du département.

Ce label, développé par la Ligue contre le cancer en partenariat avec les municipalités, propose des espaces publics extérieurs qui sont, jusqu'à présent, non soumis à l'interdiction de fumer des décrets Bertrand. Désormais, le tabac sera interdit dans ces espaces labellisés (plages, aires de jeux pour enfants, parcs, devant d'écoles, etc.). Il s'agit principalement d'espaces conviviaux et familiaux accueillant des enfants.

Objectifs de ces « Espaces sans tabac »

- Réduire l'initiation au tabagisme des jeunes ;
- Eliminer l'exposition au tabagisme passif, notamment celle des enfants ;
- Promouvoir l'exemplarité et la mise en place d'espaces publics conviviaux et sains ;
- Préserver l'environnement des mégots de cigarettes et des incendies ;
- Dénormaliser le tabagisme afin de changer les attitudes face à un comportement néfaste pour la santé.

En 2021, on compte 500 Plages et Espaces sans tabac dans le département du GARD.





INFORMATION-PRÉVENTION-DÉPISTAGE

FORMATIONS

Aides à domicile

Le Comité du Gard propose une formation de deux jours pour les professionnels des services à la personne, sur la maladie Cancéreuse (connaissance, accompagnement, alimentation adaptée, etc.).

En 2021, cela représente 2 formations réalisées avec Bonjours.

Service Civiques

Pour améliorer les projets, nous proposons aux partenaires (Mutualité Française, CPAM, Collèges, etc.) engageant des jeunes en service civique pour des missions de prévention, la participation des volontaires aux formations (école de formation) que nous animons: tabac, éducation pour la santé, alimentation, activité physique. En 2021, nous avons accueillis 3 volontaires en service civique.

AUPRES DES JEUNES ÉTUDIANTS ET DES MISSIONS LOCALES

Garantie jeunes

Depuis septembre 2015, notre Comité accompagne des « garantie jeunes ». Ainsi, nous abordons avec 11 groupes de 15 jeunes en moyenne, sous forme d'ateliers, les conduites à risques (addictions et sexualité) ainsi qu'une immersion à la prévention du tabac avec notre escape game.

Institut Régional de Formation Sanitaire et Sociale Languedoc-Roussillon

Dans le cadre de l'UNITE D'ENSEIGNEMENT 4.6 soins éducatifs et préventifs, nous mettons en place une session de formation « addiction et entretien motivationnel » de 1h30 auprès des 80 étudiant(e)s de deuxième année de l'IRFSS.

L'accompagnement se poursuit sur les projets de santé publique développés par les étudiants sur la prévention des comportements tabagiques, alcool, addiction aux nouvelles technologies et prévention solaire dans différents milieux. Nous formons les étudiant(e)s à la mise en place de ces projets lors de leur service sanitaire.

Le Comité du Gard, propose aussi à 4 étudiant(e)s un lieu de stage en prévention, éducation pour la santé sur une durée de 5 semaines pour les périodes de mars et d'octobre.

Lycée Saint Vincent de Paul à Nîmes

Tout au long de l'année scolaire 2021, nous avons formé 40 élèves de 1ère du lycée à la méthodologie de projet en santé publique. Puis, nous les avons accompagnés lors de la création et la mise en place de leur projet de l'année.



INFORMATION-PRÉVENTION-DÉPISTAGE

La Ligue réaffirme la nécessité d'une information éclairée pour le cancer du sein et préconise le dépistage organisé plutôt que le dépistage individuel, qui ne bénéficie pas des mêmes critères de qualité et sécurité. Elle soutient également le développement du dépistage organisé des cancers du col de l'utérus et du cancer colorectal.

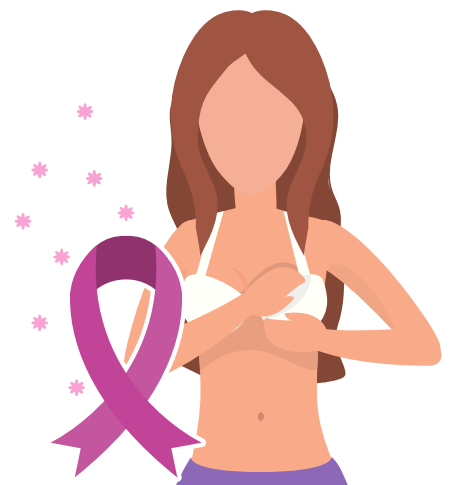
OCTOBRE ROSE

Mois de promotion des dépistages organisés des cancers féminins (sein et col de l'utérus), octobre est propice à de nombreuses interventions de sensibilisation sur le territoire national.

Tout d'abord, auprès des jeunes en sensibilisant sur les facteurs de risques tels que le tabac, l'alcool, l'alimentation, la sédentarité, etc. Puis auprès d'adultes en accompagnant dans l'examen d'autopalpation, dans la prise de rendez-vous avec les Journées Santé Femmes, dans les temps interactifs de sensibilisation sur les facteurs de risques ou encore lors des rencontres échanges informations.

Pour finir, c'est à travers l'ensemble des personnes, professionnels, associations et communes participantes à ce mois de couleur emblématique que le message de transmission à aller se faire dépister continue.

Nous avons sensibilisé plus de 30 000 personnes sur 50 actions, sur la campagne Octobre Rose. Ce mois de sensibilisation a aussi permis, grâce à l'engagement de nos bénévoles de récolter plus de 40 000€.





INFORMATION-PRÉVENTION-DÉPISTAGE

MARS BLEU

Assimilé au mois de promotion du dépistage du cancer colorectal, Mars Bleu permet d'aborder ce dépistage dit "tabou" qui concerne les femmes et les hommes.

Pour la première fois en 2021, nous avons proposé aux pharmacies et à ses professionnels de s'engager dans ce mois si particulier en mettant leur structure aux couleurs et en adressant son public vers un numéro de téléphone : ligne directe du Centre Régional des Centres de Dépistages des Cancer en Occitanie (ancien Gard Lozère Dépistage).

A ce projet, s'ajoutent les actions de sensibilisation des plus petits aux plus grands sur les facteurs de risques, des instants formations et des échanges autour de l'utilisation du dépistage.

C'est plus de 15 000 personnes sensibilisées lors de Mars Bleu à travers des stands de sensibilisation, des courses et marches, des formations, et notre action en pharmacies.



DÉPISTAGE
DES CANCERS
Centre de coordination
Occitanie
0800 801 301
www.depistageoc1.fr

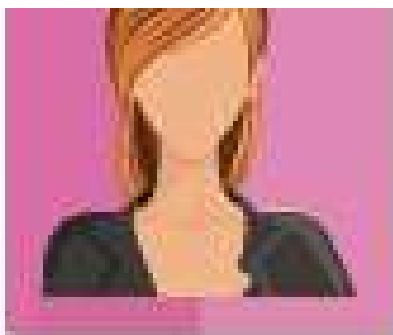


Pour connaître votre éligibilité
ou avoir des renseignements
contactez-nous !

DÉPISTAGE
DES CANCERS
Centre de coordination
Occitanie



GARD



GRATUIT
SANS
INSCRIPTION

INFORMATION-PRÉVENTION-DÉPISTAGE

LES JOURNÉES SANTÉ FEMMES

Suite au constat que malgré les nombreuses actions organisées tout au long de l'année dans le Gard pour la promotion des dépistages des 3 cancers, les résultats restent insuffisants. A l'initiative du Comité du Gard et de la CPAM du Gard, en collaboration avec le Centre Régional de Coordination des Dépistages des Cancers d'Occitanie, une opération de promotion du dépistage et de prévention a été lancée en 2018 dans 4 villes du département : les « Journées Santé Femmes ».



Les femmes de 50 à 74 ans qui n'ont pas effectué l'un des 3 dépistages (cancer du sein, cancer colorectal, cancer du col de l'utérus), sont invitées à participer à une journée dédiée à ces dépistages. Pendant cette journée, nos équipes de prévention accueillent les femmes et leurs accompagnant(e)s avec des stands d'informations sur les dépistages et la prévention générale. Puis, plusieurs dépistages peuvent être réalisés ou initiés :

- un frottis effectué par un médecin ou une sage-femme
- une prise de RDV pour une mammographie dans un centre de radiologie agréé,
- la remise et l'explication par un médecin du test immunologique
- une séance d'aide à l'arrêt du tabac réalisée par les tabacologues de La Ligue

Suite au contexte sanitaire, ces journées ont dû être annulées en 2021 malgré des résultats très satisfaisants.

Depuis septembre 2021, l'opération a été relancée avec une action par mois dans différentes villes du Gard. Tout au long de chaque journée, 50 femmes minimum participent dont plus de 90% réalisent leurs dépistages.

INFORMATION-PRÉVENTION-DÉPISTAGE

NOUVEAUX OUTILS

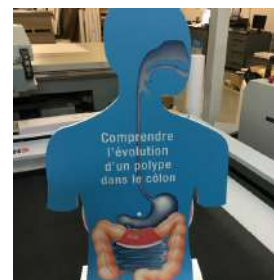
Buste d'autopalpation

Ce buste de femme permet d'appuyer les propos sur l'examen d'autopalpation que les femmes peuvent faire. Dans chaque sein se trouve des tumeurs à identifier par de la palpation.



Mannequin "Christophe colon"

Ce mannequin en PVC illustre l'évolution d'un polype dans le colon afin de favoriser la compréhension des participant(e)s aux actions de sensibilisation.



Showroom virtuel sur le cancer colorectal

La Ligue Nationale a créé cette année un outil virtuel où l'on peut se balader virtuellement dans un colon et ainsi comprendre les différents polypes et leur évolution en cancer. Un outil précieux pour le contenu informatif complet qu'il propose.



Livret "S'alimenter & bouger avec un cancer".

Avec l'aide précieuse de nos services civiques, le Comité a créé un livret de conseils et de recettes, adaptés aux principaux effets secondaires du cancer et de ses traitements, ainsi que d'astuces et séances d'activités physiques adaptées.

Les recettes de ce livret sont trouvables également sur notre chaîne Youtube, en partenariat avec le restaurant Le Prieuré Baumanière à Villeneuve-Les-Avignon et son chef étoilé Marc Fontanne, qui ont eu la générosité de nous offrir ces vidéos recettes cuisinées par le chef.



VOUS POUVEZ NOUS AIDER EN :



-Renvoyant le bon de soutien ci-dessous,

-Apportant vos radiographies argentiques et téléphones portables. Dans de nombreuses communes, en triant le verre vous donnez aussi au Comité.

-Faisant un legs et/ou une assurance vie au Comité du Gard de la Ligue Contre le Cancer



BON DE SOUTIEN

Je fais un don au Comité du Gard de la Ligue Contre le Cancer,

8 € 12 € 20 € Mme /Mr :

40 € 50 € Adresse :
.....

Autre : €.....

Je joins mon règlement par chèque (à l'ordre du Comité du Gard de la Ligue Contre le Cancer).

66 % du don est déductible des impôts , dans la limite de 20 % du revenu imposable.

Vous pouvez également faire un don en ligne :

www.ligue-cancer.net/faire_un_don/en_ligne



GARD

www.ligue-cancer.net/cd30
www.facebook.com/lcc30

cd30@ligue-cancer.net
04 66 67 39 17